



CREDIT BALANCE COLLATERAL REPORT

7 FEB 24

BH - BUMRUNGRAD HOSPITAL PUBLIC COMPANY LIMITED

IM50 / TSFC GRADE: A

BH - OVERVIEW

● ธุรกิจโรงพยาบาลเอกชนภายใต้ชื่อ โรงพยาบาลบำรุงราษฎร์อินเตอร์เนชั่นแนล ในกรุงเทพมหานคร โดยให้บริการทางการแพทย์ครบวงจรทั้งผู้ป่วยนอกและผู้ป่วยใน รวมทั้งศูนย์บริการผู้ป่วยต่างชาติ ลงทุนในธุรกิจการแพทย์ และธุรกิจที่เกี่ยวข้องทั้งในและต่างประเทศ

ส่วนแบ่งการตลาดอันดับ 1 BDMS อันดับ 2 BH อันดับ 3 SVH อันดับ 4 RAM และอันดับ 5 BCH

● โครงสร้างรายได้

รายได้จากกิจการโรงพยาบาล	99.19%
รายได้จากค่าเช่า	0.31%
รายได้อื่นๆ	0.50%

● ผลการดำเนินงาน Q3/66 BH มีกำไรสุทธิ 1,954 MB +30%YoY +12% QoQ มาจากรายได้ +18% YoY, +11% QoQ จากกลุ่มลูกค้าต่างชาติชดเชยกับค่าใช้จ่าย SG&A +4% YoY +5% QoQ เพิ่มขึ้น ในอัตราน้อยกว่ารายได้ส่วน % Gross margin ดีขึ้นทั้งYoYและQoQ เป็น 49.8% เนื่องจาก Intensity ค่ารักษาโรคสูงขึ้น และผลบวกของการปรับขึ้นราคา

● ส่วนงวด 9 เดือน ปี 66 มีกำไรสุทธิที่ 5,286 MB +56% YoY เติบโตจากรายได้ +28% YoY และ % Gross margin ดีขึ้นเป็น 49.1% รวมทั้งเป็น 76% ของกำไรสุทธิปี 66

● ผลประกอบการในช่วง Q4/66 มีโอกาสขยายตัว YoY จากผู้ป่วยต่างชาติที่มีแนวโน้มเพิ่มขึ้น YoY และ Revenue Intensity ของการรักษาสูงขึ้นจะเป็นตัวช่วยขับเคลื่อน

● แนวโน้มกำไรปี 67 ยังมีทิศทางเติบโตต่อเนื่อง จากผู้ป่วยต่างชาติที่ยังมีโอกาขยายฐาน ไม่ว่าจะเป็น ชาวดีอาระเบีย และประเทศอื่นๆ รวมถึงการเปิดตึกที่ Annex ช่วงกลางปี66 จะช่วยเพิ่ม Capacity รองรับผู้ป่วยได้เพิ่มขึ้น ส่วนความเสี่ยงสงครามตะวันออกกลางผลกระทบต่อ

CREDIT BALANCE COLLATERAL OVERVIEW

BH มี Collateral Credit Balance ในตลาดรวมที่ 3.27 M.Shrs หรือ 0.41% of Listed Shares ด้านสภาพคล่อง (มูลค่าการซื้อขาย) Average Value Trading ที่ 595 MB โดยกลุ่มอุตสาหกรรมบริการและหมวดธุรกิจ Healthcare ที่มี Collateral Credit Balance สูงสุดได้แก่ BDMS, THG, RAM ตามลำดับ

สำหรับการเคลื่อนไหวของหลักทรัพย์ BH ย้อนหลัง 6 เดือน พบว่ามีทิศทางแนวโน้มลดลงตามกลุ่มอุตสาหกรรม จากสถานการณ์การแพร่ระบาด COVID 19 ที่เริ่มคลี่คลายลง หากพิจารณาบัญชีมาร์จิ้นพบว่าปริมาณหลักประกันในบัญชีมาร์จิ้นลดลง จาก 6.09 ล้านหุ้น ณ ก.ย. 66 ลดลงเป็น 4.40 ล้านหุ้น ณ ต.ค. 66 และ เป็น 4.14 ล้านหุ้น ณ พ.ย. 66 และลดลงต่อเนื่องในเดือน ธ.ค.ที่ 3.27 ล้านหุ้นตามกลุ่มอุตสาหกรรม

BH - COLLATERAL VOLUME



SOURCE: SETSMART

คำชี้แจงที่สำคัญ (Disclaimer)

ข้อมูลปรากฏในรายงานฉบับนี้ จัดทำขึ้นบนพื้นฐานของข้อมูลที่ได้เชื่อว่าเชื่อถือได้ ทั้งนี้บริษัทหลักทรัพย์ เพื่อธุรกิจหลักทรัพย์ จำกัด (มหาชน) ("บริษัท") มิได้อินยอร์หรือรับรองถึงความถูกต้อง หรือ ความสมบูรณ์ของข้อมูลดังกล่าวแต่อย่างใด ความคิดเห็นที่ปรากฏอยู่ในรายงานนี้เป็นเพียงการนำเสนอข้อมูลของบริษัท และเป็นความคิดเห็น ณ วันที่ปรากฏในรายงานเท่านั้น ซึ่งอาจเปลี่ยนแปลงได้ภายหลังวันดังกล่าว โดยบริษัทไม่จำเป็นต้องแจ้งให้ทราบล่วงหน้ารายงานฉบับนี้ จัดทำขึ้นเพื่อเผยแพร่ข้อมูลเท่านั้น บริษัทไม่รับผิดชอบต่อการนำข้อมูล หรือความคิดเห็นใดไปใช้ในทุกรณณิ ดังนั้น ผู้ที่นำข้อมูลไปใช้ จึงควรใช้ดุลยพินิจในการพิจารณาตัดสินใจก่อนนำไปใช้หรือใช้ของระบบอัตโนมัติ และความเห็นที่ปรากฏอยู่ในรายงานฉบับนี้ ห้ามมิให้ผู้ใด นำข้อมูล และความคิดเห็นในเอกสารฉบับนี้ไปทำซ้ำ ส่งต่อ แสพหรือ ขาย จำหน่าย คัดลอก นำออกแสดง หรือนำไปเผยแพร่โดยไม่ได้รับอนุญาตเป็นลายลักษณ์อักษรจากบริษัทเป็นการล่วงหน้า

LISTED	PRICE	BV	P/E	P/BV	FF
12/15/2532	242	27.71	28.19	8.73	65.05
Mkt Cap (MB)	payout	Beta	D/E	Yield %	Turnover
192,362.40	0.43	0.51	0.2	1.45	5.85
Value Trade	Y64	904.49	% Margin of listed		0.41%
/ per day (MB)	Y65	595.64	% Margin of FF		0.63%

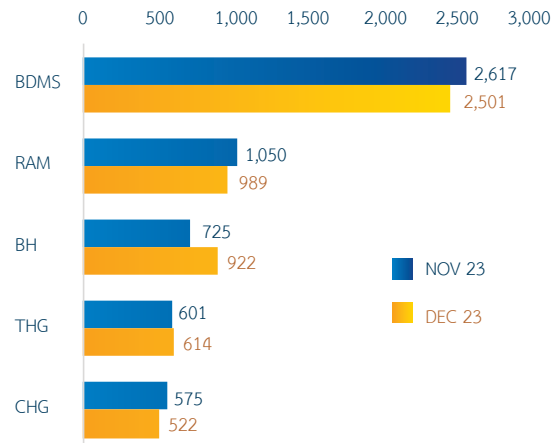
SOURCE: SETSMART

FINANCIAL HIGHLIGHT

MB	Y63	Y64	Y65	9M/64	9M/65
Total Assets	24,222	20,857	24,259	22,360	26,900
Total Liabilities	5,385	3,239	4,253	3,958	4,521
Total Equity	18,532	17,286	19,706	18,076	22,050
Revenue	12,568	12,673	20,953	14,871	19,093
Net Profit	1,204	1,216	4,938	3,392	5,286
EPS (THB)	1.54	1.53	6.21	4.27	6.65
D/E Ratio (x)	0.29	0.18	0.21	0.22	0.20
Gross Margin (%)	38%	38%	46%	45.95	49.30
Net Margin (%)	9.7%	9.8%	23.8%	23.02	27.88

SOURCE: SETSMART

TOP 5 SERVICES/ HEALTH CARE SERVICES



SOURCE: SETSMART

BH PERFORMANCE 10 YEARS



SOURCE: SETSMART